

**PAISAIAREN KATALOGOA ETA ZEHAZTAPENAK.
DONOSTIALDEA BIDASOA BEHEA EREMU FUNTZIONALA**

**CATÁLOGO DEL PAISAJE Y DETERMINACIONES DEL PAISAJE.
ÁREA FUNCIONAL DE DONOSTIA-SAN SEBASTIÁN BAJO BIDASOA**

*Espedientearen kodea: 015SV/2015
Nº expediente: 015SV/2015*



2016 Uztaila

LANEN ZUZENDARITZA



Jesús María Erquicia Olaciregui
Lurralde Antolakuntza Zerbitzuko Burua

José Ramón Varela Balenciaga
Gipuzkoako Lurralde Antolakuntza Zerbitzuko Arduraduna

Victoria Azpiroz Zabala
Ingurumena eta Lurralde Politika

ASISTENTZIA TEKNIKOA



UTE -BASOINSA SL- SIGMATEC MEDIO AMBIENTE SL

Pablo Sánchez Ramos eta Carles Escrivá Camarena.
Koordinatzaileak



PAISAIAREN KATALOGOA CATÁLOGO DE PAISAJE

ETAPA 1

PAISAREN IDENTIFIKAZIO ETA KARAKTERIZAZIOA

ETAPA 1

IDENTIFICACIÓN Y CARACTERIZACIÓN DEL PAISAJE



Koordinaketa: Pablo Sánchez Ramos ⁽¹⁾.

Idazle taldea: Raquel López Hernández ⁽¹⁾, Pablo Sánchez Ramos ⁽¹⁾, Carles Escrivà Camarena ⁽²⁾, Angel Lertxundi Ibarguren ⁽²⁾.

(1) SIGMATEC MEDIO AMBIENTE SL.

(2) BASOINSA SL.



ETAPA 1 PAISAIAREN IDENTIFIKAZIO ETA KARAKTERIZAZIOA

PAISAIA UNITATEAK

INDIZEA

1	PAISAIAREN IDENTIFIKAZIOA.....	3
1.1	PLANTEAMENDU METODOLOGIKO OROKORRA.....	3
1.1.1	IDENTIFIKAZIO IRIZPIDEAK.....	4
1.1.2	PAISAIA KLABEAK. OSAGAI ETA ELEMENTUEN AURRENEKO IDENTIFIKAZIOA	6
1.1.3	PAISAIAREN SEGIDA EBOLUTIBOAREN IKERKETA.....	8
1.2	PAISAIA UNITATEEN IDENTIFIKAZIOA	3
2	PAISAIAREN EBALUAZIOA.....	13
3	PAISAIA UNITATE BAKOITZEKO FITXAK. EZAUGARRI NAGUSIAK ETA BALIOAK.....	15

ERANSKINA 1: PAISAIA KLABEAK

ERANSKINA 2: PAISAIAREN SEKUENTZIA EBOLUTIBOAREN IKERKETA

ERANSKINA 3: PAISAIAREN BALIOEN IDENTIFIKAZIOA

BIBLIOGRAFÍA Y REFERENCIAS. ÍNDICE DE TULAS, IMÁGENES Y IRUDIAS/ BIBLIOGRAFIA ETA ERREFERENTZIAK. TAULA, IRUDI ETA FIGUREN AURKIBIDEA.

1 PAISAIAREN IDENTIFIKAZIOA

Paisaiaren identifikazioak Eremu Funtzionaleko lurraldea baliabide honen arabera kudeatzeko beharrezko oinarri kontzeptualak ezartzea du helburu. Helburu hau lortzeko erreminta nagusia Paisaia Unitateen delimitazioa da, izaera ambiental, estetiko eta kulturalako elementuen konbinaketa espezifikoak, gainontzeko lurraldetik ezberdinduriko identitatea ematen dioten garbiki hautemangarriak diren dinamikei loturikoa, ezaugarri duten, zeintzuetan lurraldea zatitzen den, zonaldeak bezala definitutakoak. Bere delimitazioa markatzen duen ardatz gidaria 1:25.000 eskalan lurraldearen kudeaketa, antolakuntza eta planifikaziorako erreminta izatea da.

Bere indarraldia ziurtatzeko, baldintzen Agiriko identifikazio arauak hurrengo adierazten du, bere definizioa denboran zehar iragankorrak diren elementu paisajistikoetan oinarritu behar da. Paisaia Zehaztapenak elaboratzeko orduan bere eraginkortasuna eta lurralde planetan integratzea ez galtzeko helburuarekin lurraldearen hedaduran erlatiboki garrantzitsuak diren zatiak hartzeko joera izan behar dute, hauei babes, kudeaketa edo antolakuntza erregimen espezifikoak, zati batean edo osotasunean, emateari bide emateko modukoa. Zehaztapenak lurralde planetan integratzeak lan eskala markatzen du, 1:25.000ekoa izan beharko dena. Lurralde planifikaziorako beharrezkoa den informazioa ikertu eta irudikatzeke detaile maila hau nahikoa da, baina ez du paisaiaren karakterizaziorako elementu zehatzak 1:10.000 eskalan irudikatzea galarazten.

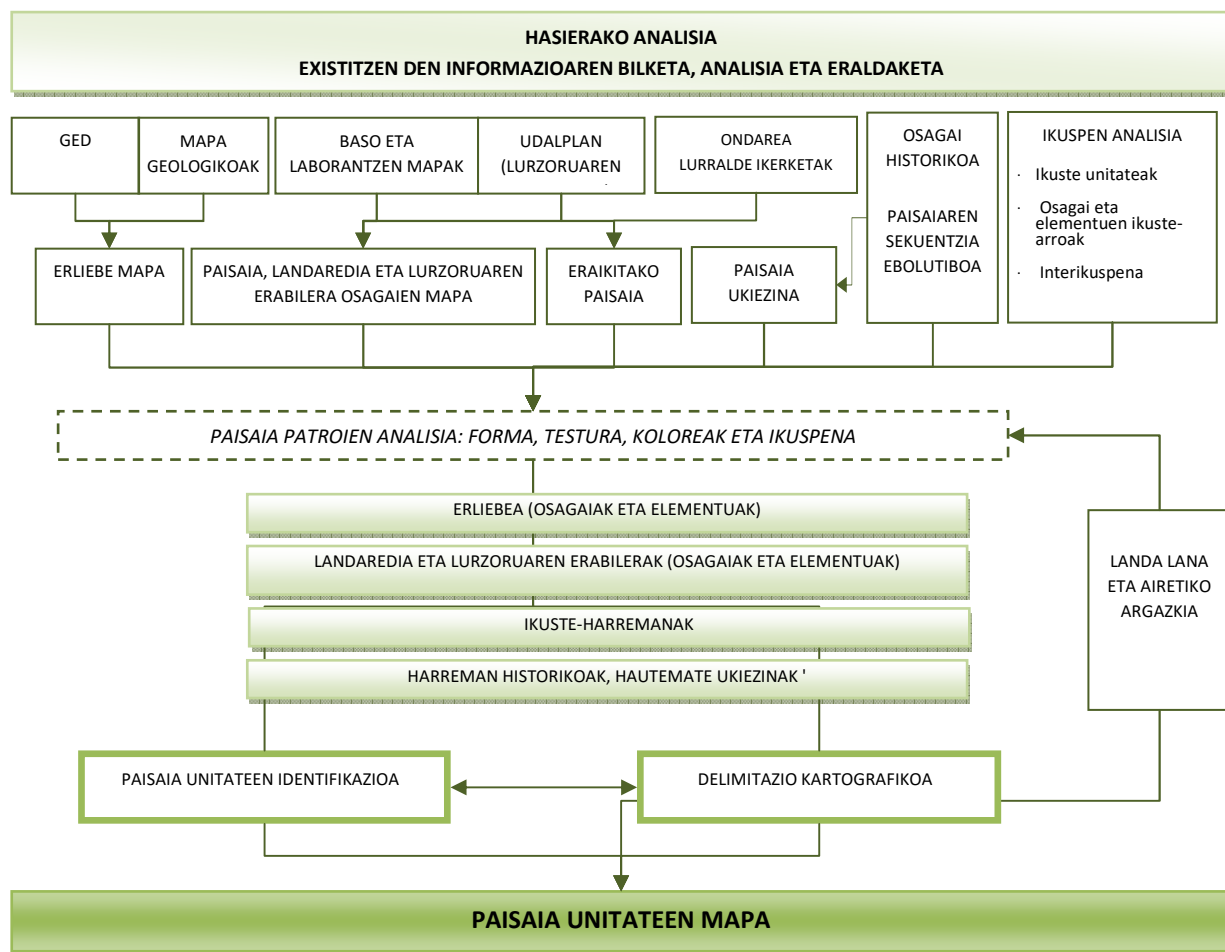
2000ko urriaren 20ko Paisaiaren Europako Hitzarmenaren arabera, Espainian 2008ko martxoaren 1etik indarrean, paisaia “giza faktoreen edo naturalen ekintza eta elkarrekintzaren ondorio den izaera duen, populazioak hautematen duen moduko, lurraldearen edozein zati da”. Hautematea gure sistema sensorialaren bidezko ekintza subjektibo eta pertsonal moduko aburu materialetik eratorritako barneko sentsazioen multzoa da. Bestalde, ikusmena da zentzurik garrantzitsuen lurraldea hautemateko orduan. Zentzu honetan, bere ikerketara dedikaturiko zientziek definituriko paisaia kontzeptuaren adiera ohikoenetako batekin bat dator, lurraldearen irudi edo manifestazio externoaren modukoa, toki batetik ikusgarria den lurraldea. Aipatutako lurraldea obserbatzailearen ikuspegiak edo hautemate eskalak markaturik dago. Hau da, ikerketa eskalak bere paisaiari dagokionez lurralde unitatea homogeneoa izatea egiten duen detaile maila baldintzatzen du (López et al, 2014).

Beraz, helburua bere paisaiari dagokionez, finkatutako ikerketa eskalan, lurralde unitate homogeneoak identifikatzen saiatzea da. Identifikazioa, formek, koloreek eta ehundurek batez ere zehaztutako eszenak osatzen dituzten, lurraldean agerikoak diren eta era zuzenean diferentziagarriak diren paisaiaren elementu edo osagaien kontsiderazioan oinarritzen da. Bere ikerketa lurralde analisi eskaletan (1:50.000, 1:25.000, 1:10.000) erliebea edo fisiografia alde batetik eta honen gainean dauden osagaiak: landaredi eraketa nagusiak, eraldaketa antropikoak (laborantza tipologiak, elementu artifizialak) edo ur-orriak, bestetik bereiztea ahalbidetzen du. Eskatutako eskala-mailara jaisterakoan (1:25.000), bere paisaiari dagokionez homogeneoak diren lurralde unitateak, bere edukiagatik zein espazioan antolatzeke bere formagatik (patroiak) ematen den elementu paisajistikoaren konbinaketa espezifikoak bereizgarri dute. Konbinaketa hau, argi eta garbi identifikatu daitezkeen dinamikei lotuta, bere izaera orokorrean halako homogeneotasuna ematen du eta beraz gainontzeko lurraldetik bereizitako identitatea. Horrela definitutako unitateetan Kalitate Paisajistikoaren Helburuak eta babes, kudeaketa eta antolamendu neurri batzuk ezarri daitezke.

1.1 PLANTEAMENDU METODOLOGIKO OROKORRA

Paisaia Unitateen identifikazio eta mugaketa, kabineteko lana edo ikerketaren eta landa lana edo *in situ* egiten den inbentarioaren (Irudia 2) arteko atzeraeginezko prozesu paraleloaren bidez egiten da. Metodologia funtsezko bi oinarritzen da. Alde batetik, eskala faktorea. Paisaia egituratzea nahi duen ikerketa profil eraginkorrak, unitateak azalera hobezinarekin parekatzea eskatzen du, non Zehaztapen orokorrak formulatuko diren, Lurralde Plan Partzialean (LPP), azkenik aipatutako eskala (1:25:000) markatzen duen dokumentuan, paisaia perspektiba sartzeko. Bestetik, identifikazio irizpideen aukeraketa egokia. Deskribatu den moduan, bata bestetik bereizgarriak diren berezko izaeradun eremu paisajistikoaren, irudikapen kartografikoak mugaketarako amankomuneko patroiaren identifikazio eta mugaketa, egungo lurraldearen ikerketa eta interpretazioaren bidez egiten dena, oinarri nagusitzat ditu. Fisiografia eta lurzorua erabileren ondorio diren kolore-tesela eta antzeko formen antolaketari dagokionez eremu homogeneoak ezartzea da

helburua, paisaia osatzen duten osagai eta elementuak mosaikoaren bidez nola antolatzen diren ikertuz. Ezinbestekoa da ikerketa eremu guztirako amankomuneko mugaketa irizpide hierarkikoak ezartzea.



Irudia 1: Bidasoa Behea Eremu Funtzionalaren Paisaia Unitateak identifikatzeko eta mugatzeko jarraituriko eskema metodologiko orokorra.

1.1.1 Identifikazio irizpideak

Lehenengo pausua, Eremu Funtzionalaren **erliebearen forma nagusiei eta landaredia eta lurzoruaren erabilerak ezaugarritzen dituzten elementuei** dagokionez, eremu paisajistiko homogeneoen identifikazioa da. Haietatik neurri handi batean paisaiaren itxurarik kanpokoena, koloreak, eta testurak ondorioztatzen dira, lurzoruaren estaldura eta okupazioaren ondorioz.

- Berezko geologia eta prozesu konludiatzaile partikularren ondorio den ikuste erantzun eta egitura gutxi gorabehera homogeneous erliebe edo fisiografia. Zonalde morfoestrukturalak dira, Eremu Funtzionalan hedadura espazial garrantzitsuko fisiografia zehatza bereizgarri duten espazioak. Identifikaturiko lurraldeek antzeko egitura geomorfologikoak bereizgarri dute, berezko geologiaren eta prozesu konludiatzaile partikularren ondorio. Lurraldearen ezaugarri hauek, baldintza klimatiko eta edafologiko zehatzei lotuta, landaredi formazioen eta izaera orokorragoko eraldaketa antropikoen agertze eta distribuzio patroien arduradun nagusiak dira.
- Forma eta testuren analisia: landaredi eraketa handien distribuzioa, naturalak zein landaturikoak, urbanizaturiko eremuak, eta abar, matrizeen bidez eman daiteke forma eta testura nagusia denean edo mosaikoan, amankomuneko egitura dela eta osotasun bat bezala hautematen diren lurzoruaren erabilera ezberdinetatik ondorioztatutako forma eta testuren multzoa existitzen denean.

- Koloreen analisia: landaredi eraketa ezberdinek, eraikitako paisaiek, edo lurzoruen eta haitzen koloreek konbinaketa kromatiko heterogeneoak zein urtean zeharreko beren aldaketak, bereizitako patrioiak identifikatzea ahalbidetzen dutenak, aurkezten dituzte.

Lehenengo fase honetan, erliebearen eta honek eusten dituen landaredi eta lurzoruen erabileren konbinaketaren ondorio diren eremu homogeneo handiak identifikatzen dira. Zehaztutako gainazalaren mailaren barruan eta eraginpeko eremuaren testuinguruaren barruan errepikapen jarraibide berezia erakusten duten edo honen barruan singularitasun altua ordezkatzen duten konbinaketak.

Bigarren fase batean, orain arte identifikaturiko eremuek, 1:25.000 eskalaren edo zehaztasun handiagokoaren hautematea baldintzatzen duten osagai edo elementuen, ikuste ezaugarrien edo aspektu historiko edo identitarioen, presentziaren ondorioz ea era ezberdinean hautematen diren lurraldeak aurkezten dituzten ikertzen da.

- **Eraldaketa antropikoak.** Historian zeharreko bere biztanleen egokitzapenak zein alboetako lurraldeekiko euren harremanak paisaiaren konrudiazioan esku hartu dute. Lurzoruen egitura eta jabetza mota, gizaki asentamenduen tipologia eta ezaugarri eraikitzaileak, berezko komunikabideen sarea... zehaztu dituzte. Elementu guzti hauek iragan historikoaren arrastoa ordezkatzen dute eta, lurraldean irauteagatik paisaiaren izaera eta lurralde zehatz baten identitatea definitzen laguntzen duten faktore eta dinamika ekonomiko eta sozialen ondorio dira. Elementu lineal edo puntualen presentziak, era esporadikoan zein nagusitasunean, espazioan errepikaturiko patrioiak eratuz, ikertutako faktoreen hautemate orokorra baldintzatu dezakete. Hauek dira:
 - Asentamendu urbanoen egituraren forma zehatza, herriguneen forma eta dimentsioaren arabera, zein eraikuntza landatarrak, garapen industrialak, eta abar.
 - Paisaian isla duten lurralde azpiegitura (bide, elektrizitate eta telekomunikazio sareak, azpiegitura hidraulikoak, azpiegitura energetikoak, eta abar.) mota eta distribuzioa.
 - Nekazaritza eta abelazkuntzako ustiapenen, ortuen eta abarren partzelazio eta jabetza egitura.
 - Paisaiaren lurralde-ustiapen adierazgarriak (erauzpen zonaldeak, oihan ustiapenak).
- **Ikuste harremanak.** Lurraldean existitzen diren ikuste harremanek ikuspegi antropikotik, paisaia begiesteko orduan, ezberdintasun paisajistikoak ematen dituzte, paisaia hautemateko faktore erabakigarrietako batean eta beraz, Paisaia Unitateen identifikazioan konrudiatuz. Paisaia identifikatzeko garaturiko ikuste analisi ezberdinen emaitzak zein Ikuste unitateen edo *EAE-ko ikuste arroen* kartografia erabili dira.
 - Interikuspena.
 - Ikuspen unitateak.
 - Ikuste arroak obserbaziorako puntu garrantzitsuenetatik.
 - Ikuste arroak kontenplaziorako puntu garrantzitsuenetatik.
 - Bere kalitatea hazten duten paisaiaren osagai eta elementu garrantzitsuen ikuste arroak.
 - Bere kalitatea gutxiagotzen duten paisaiaren osagai eta elementu garrantzitsuen ikuste arroak.
- **Osagai historiko edo identitarioa.** Azkenik, Paisaia Unitateak batak besteetatik bereizi ditzaketen mugak identifikatzeko erabilitako azken irizpidea osagai historiko edo identitarioa izan da, leku baten kide izatearen zentzuan. Bertan bizi den populazioaren identitate loturak, bere kultura eta idiosinkrasiagatik, paisaia berezko bezala hautematea eragiten duena, bereizgarri duten amankomuneko espazioen presentzia ikertzen da. Historikoki erlazonaturiko lurraldeen zonaldeak izan daitezke, izaera kulturalera osagai paisajistikoak: arkitektonikoak, nekazaritza abelazkuntza praktika tradizionalak eta abar partekatzen dituztenak. Era berean, lurralde antolamendu eta kudeaketa amankomuna, mendeetan zehar izandako harreman ekonomiko eta sozialekin, aurkeztu dezakete.

Fase honetan, eremu paisajistiko homogeneoen banaketa edo taldekatzea egiterako orduan eskala faktorea erabakigarria da. Alde batetik, homogeneotasun irizpideak betetzen dituzten, zeintzuen azalera analisi eskalan garrantzirik ez duen, enklabeak existitzen dira. Zeinarekin paisaia hautematea gehien partekatzen duen aldameneko eremuarekin anexionatzen dira. Kontrako aldetik, ikusizko itxura antzekoko eremuak, baina lan eskalan ezberdintasun

hautemangarriak aurkezten dutenak, baso, partzelazio egitura edo tipologia arkitektoniko nagusia izan daitekeen moduan, zatigarriak dira.

Mugak, fisiografia, lurzoruaren erabilera edo azpiegitura handien ezberdintasun nabarmenen ondorioz emandako aldaketetan aurkitzen dira batez ere. Nabarmendu beharra dago Paisaia Unitateen mugaketan ez direla Eremu Funtzionalaren muga administratiboak kontuan hartu, bere mugaketa aldameneko lurraldeetara hedatuz (Irudia 3). Hala ere, Eremu Funtzionalaren muga da lanen azken aurkezpenean azaltzen dena.

Esatea, euren analisiaren ondoren, finkatutako analisi eskalan (1:25.000) bere paisaiari dagokionez, eremu homogeneoak identifikatzerako orduan erabakigarriak ez diren ondorioztatutako faktoreak existitzen direla, hau da, zonalde morfoestrutural handiei era berean eragiten die, zeinagatik Paisaia Unitateak bereizteko erabilgarriak ez diren (lurralde bat besteetatik bere ezaugarri paisajistikoenagatik bereiztea ahalbidetzen duten mugarik ez dute ezartzen). Hauek lurzoruak (mapa edafologikoak), eskualde bioklimatikoak eta eremu klimatiko bereziak izan dira. Lurraldean garatuko diren landaredi eraketa motak baldintzatu eta paisaiaren pertzepzioan, elurra egiteko probabilitate handiagoa edo behe-lainoen presentzia izan daitekeen bezala, eragina izan dezaketen arren ez dute zerrendatutako irizpideetako batek emandakoa ez den mugarik ezartzen.

Ondorio metodologiko gisa, bere mugaketarako definituriko irizpideek lurralde unitate hauek Eremu Funtzionalaren paisaian ezaugarri ezberdinen balioespenari ekiteko oinarri egokia bilakatzen ditu, bere aldaketa posibleak antzematea, analizatzea eta kuantifikatzea ahalbidetuz. Bere kasuan, hauen gain, kontrolerako neurri homogeneoen ezarpena posible egiteaz gain. Lurraldea 1:25.000 detaile eskala edo txikiagoko mugek banaturik geratzen da, ahal izanez gero denboran zehar iraunkorrak diren mugetan oinarriturik, horrela datorren urtetan dokumentuaren baliagarritasuna bilatuz. Bere hedadura etorkizuneko Zehaztapenetatik aterako diren paisaiaren antolamenduari moldatzen da. Ezaugarri hauek, parte batean edo osotasunean, unitateei Kalitate Paisajistikoko Helburuak zein bere antolamendurako irizpide eta proposamenak paisaia baliabidetak ematea ahalbidetuko dute.

1.1.2 Paisaia klabeak. Osagai eta elementuen aurreneko identifikazioa

Osagai eta elementu nagusiak

Paisaia Unitateak eta Interes Paisajistiko Bereziko Eremuak identifikatzeko helburuarekin Eremu Funtzionalaren paisaiaren ikerketa eta karakterizaziorako erabilitako metodologia, lurraldean presente dauden bere osagai edo elementuetatik eta era zuzenean diferentziagarriak diren paisaia deskriptoretatik abiatzen da. Nahiz eta lurralde batean bere presentzia aldeberekoa den eta garrantzia bera izatera heldu lezaketen arren, bi talde handi hartu ohi dira bere erabileraren aukerak kontuan harturik: naturalak (erliebea eta landaredia nagusiki) eta eraikitakoak; zeintzuei garrantzia gutxiagoko beste batzuk gehitzen zaizkien: obserbaziorako baldintza klimatikoak, paisaiaren osagai ukiezina (paisaia historiko, sozial eta kulturalak) eta hautemandako ez ikusizko paisaia (soinu paisaia, usaimen paisaia). Bestalde, ezinbestekoa da ikertutako deskriptoreen ikuspena eta ikuste baldintzak ikertzea. Paisaiaren pertzepzio eta balorazioan, Paisaia Unitateak identifikatzeko zein bere kalitatea eta ikuste hauskortasuna ikertzeko, lurraldearen ikuspena faktore erabakigarria da.

Ikerketa behin amaiturik, Donostialdea-Bidasoa Beheko paisaiaren identifikazioa eta karakterizazioa egiteko beharrezko faktore gisa deskriptoreak hurrengoak izan dira:

- Erliebea, geologia, lurzoruak eta hidrografia.
- Landaredia, lurzoruaren erabilerak eta eraikitako paisaia:
 - Landaredia, bai espontanea bai landaturikoa edo maneiaturikoa (abeltzaintza), orokorrean, fisionomia partikularreko eraketa mono edo pluriespezifikokoak, baina batzuetan baita isolaturiko banako gisa ere.
 - Osagai eta elementu antropikoak. Hiri asentamenduek, industrien garapenak eta azpiegiturenak, paisaian inpaktu garrantzitsua izan ohi dute. Kontrako zentzuan, herrigune historikoek, eraikuntza antropikoek, baserriek, ondare kultural eta etnografikoek hauek hautematen diren lurraldeetako paisaiaren kalitatea handitzen dute.
- Baldintza atmosferikoak.

- Paisaiaren osagai ukiezina, paisaia historikoak, sozialak eta kulturalak.
- Ez ikusizko osagai hautemangarriak.
- Lurraldearen ikuste ezaugarriak.

Emaitzak Paisaia Unitateen definiziorako eta ondorengo karakterizazio independenterako erabiliak izan dira. Deskriptore bakoitzaren analisirako jarraituriko garapen metodologikoan erabilitako irizpide eta parametroak, bere aplikaziotik lortutako emaitzak baita hauen deskribapena eta irudikapen kartografikoa ere Eranskina 1: *Donostialdea-Bidasoa Beheko Eremu Funtzionalaren paisaiaren klabeak*-ean bere osotasunean ikus daitezke.

Enklabeak eta elementu garrantzitsuak

Osagai eta elementu nagusiez gain, paisai baten izaerak presente dauden *Enklabe eta elementu nagusi*-en eragina izan dezake. Garrantzi paisajistiko aurkeztea bereizgarri dute, garrantzi adierazgarriarekin jasota, nabarmentzea beharrezkoa dena, bere ezaugarri paisajistikoak, bereziki bere hautemate eta ikuspenari dagokionak, aurkitzen diren inguruko izaera berdineko enklabeen aurrean berezko nortasuna ematen dietelako.

Enklabe eta elementu nagusi bezala, alde batetik Eremu Funtzionalaren testuinguruaren barneko kalitate paisajistiko handiko paisaia nabarmenak, bere balio zientifiko, ondarezko edo beste izaera batekoetatik independenteki identifikatzen dira. Bestetik, kontrako zentzuan, paisaiaren gain inpaktu negatibo handia sortzen duten paisaiak.

Bere identifikazio eta mugaketa lehen analisi bibliografikotik abiatzen da, geroago, bertan bizi, bertan lan egin eta disfrutatzen duten lurraldearen ezagutzaile gisa, hiritarren eta agenteen iritzia bilduz, egindako parte-hartze prozesutik eratorritako informazioarekin osatzen dena. Enklabe eta elementu hauek lurraldean egiaztatu eta osatu egiten dira landa-kanpaina ezberdinetan.

Emaitzek paisaia baliabidea karakterizatu, baloratu eta antolatzea ahalbidetzen duen informazioa osatzen dute, bere azaleko zein esanahiko espezifikotasunagatik, erliebe eta lurzoru erabilera kategoria orokor gisa hartu ez diren elementu eta paisaia enklabeak izanik. Hala ere, bere presentzia erabakigarria izan daiteke berezko izaera edo identitatearen bereizketan zein paisaiaren balorazioan, baliabide honen hautematean hobetu edo okerragotzerakoan.

Bere identifikazio, ebaluazio eta balorazioak helburu hirukoitzari erantzuten diote beraz. Alde batetik, bere deskribapenak paisaia, zehazki Paisaia Unitateak, ezagutu, karakterizatu eta baloratzea ahalbidetuko du, deskribapen fitxa bakoitzean irudikatzen den moduan. Bestetik, Interes Paisajistiko Bereziko Eremuen mugaketarako oinarri izango dira. Azkenik, Paisaia Kalitatearen Helburuen definizioan eta estrategia ezberdinetan eta ekintza proposamenetan oinarritzkoak izango dira, Paisaiaren Zehaztapenaren bidez lurralde planetan, hirigintza planetan eta plan sektorialetan integraturik bukatuko direnak.

Emaitzak

Jarraitutako garapen metodologikoan erabilitako irizpide eta parametroak, zein bere aplikazioaren ondorioz lortutako emaitzak *Eranskina 1: Donostialdea-Bidasoa Beheko Eremu Funtzionalaren paisaiaren klabeak*-ean bere osotasunean ikusi daitezke.

3 Kapituluaren Paisaia Unitateetiko klabe nagusiak grafikoki definitu eta identifikatu egiten dira, paisaia baliabidean oinarrituriko lurralde antolaketa proposamenak egiterako orduan irizpide osagarri bezala erabiltzea errazteko helburuarekin. Dagozkion fitxaren 1 eta 2 aldeetan erlazionatzen dira.

Zehazki, fase honen ondorioek hurrengo kartografia eta geruza digitalak ematen dituzte emaitza bezala:

- Paisaia Unitateak: eskala aldagarriko Irudiak Paisaia Unitate bakoitzeko fitxa deskribatzaileetan. Eremu Funtzionalaren multzorako 1:100.000 eskaladun mapa independentea. Memorian 1:100.000 eskaladun mapa. *Shapefile* artxiboa.
- Paisaia anbitoak/eremuak: Memorian 1:250.000 eskaladun mapa. *Shapefile* artxiboa.
- Landaredia eta lurzoruaren erabilerak: eskala aldagarriko Irudiak Paisaia Unitate bakoitzeko fitxa deskribatzaileetan. Eremu Funtzionalaren multzorako 1:100.000 eskaladun mapa independentea. Memorian 1:250.000 eskaladun mapa. *Shapefile* artxiboa.
- Erliebea: eskala aldagarriko Irudiak Paisaia Unitate bakoitzeko fitxa deskribatzaileetan. Memorian 1:250.000 eskaladun mapa. *Shapefile* artxiboa.

- Enklabeak eta paisaiaren osagai adierazgarriak: eskala aldagarriko Irudiak Paisaia Unitate bakoitzeko fitxa deskribatzaileetan. Eremu Funtzionalaren multzorako 1:100.000 eskaladun mapa independentea.
- Paisaiaren inpaktu negatiboak: eskala aldagarriko Irudiak Paisaia Unitate bakoitzeko fitxa deskribatzaileetan. Eremu Funtzionalaren multzorako 1:100.000 eskaladun mapa independentea. *Shapefile* artxiboak.
- Eremu Funtzionalaren berezko ikuspena: kasu egoki batzuetan, eskala aldagarriko Irudiak Paisaia Unitate bakoitzeko fitxa deskribatzaileetan. Eremu Funtzionalaren multzorako 1:100.000 eskaladun mapa independentea. Memorian 1:250.000 eskaladun mapa. *Raster* artxiboa.
- Paisaia Unitateekiko berezko ikuspena. Eskala aldagarriko Irudiak Paisaia Unitate bakoitzeko fitxa deskribatzaileetan. *Raster* artxiboak.
- Lurraldearen obserbaziorako puntu nagusien ikuspena: eskala aldagarriko Irudiak (*Eguneroko ikuste iriskortasuna*) Paisaia Unitate bakoitzeko fitxa deskribatzaileetan integraturik. Eremu Funtzionalaren multzorako (*Eguneroko ikuste iriskortasunaren mapa*) 1:100.000 eskaladun mapa independentea. Memorian 1:250.000 eskaladun mapa. Azken emaitzaren *Raster* artxiboa. Gainera hurrengo *raster*-ekin laguntzen da: hiriguneetatiko eta eguneroko eremuetatik (lan, merkataritza eta garraio guneak) ikuspena, ikuspena errepide eta burdinbideetatik.
- Ikuspena paisaiaren kontenplazio eta gozatze puntu nagusietatik: eskala aldagarriko Irudiak (*Kontenplaziozko ikuste iriskortasuna*) Paisaia Unitate bakoitzeko fitxa deskribatzaileetan integraturik. Eremu Funtzionalaren multzorako 1:100.000 eskaladun mapa independentea (*Kontenplaziozko ikuste iriskortasunaren mapa*). Memorian 1:250.000 eskaladun mapa. Azken emaitzaren *Raster* artxiboa. Gainera hauekin batera hurrengo *raster*-ak ere: bistak obserbaziorako puntu nagusietatik, bistak bide nagusietatik, errepide paisaia tarteen bistak, bistak gutxiago erabiltzen diren bideetatik eta bistak bestelako kontenplazio puntuetatik.
- Ibilbide paisajistiko nagusiak eta begiratokiak: eskala aldagarriko irudikapena Paisaia Unitate bakoitzeko fitxa deskribatzaileetan, Ikuspena kontenplazio eta paisaiaren gozatze puntu nagusietatik Irudian zein balio ukiezinengatik ('balio sozialak') lorturiko Kalitatean integraturik. Memorian 1:250.000 eskaladun mapa. *Shapefile* artxiboak.
- Bista positiboak: eskala aldagarriko Irudiak Paisaia Unitate bakoitzeko fitxa deskribatzaileetan. Memorian 1:250.000 eskaladun mapa. *Raster* artxiboak: *Enklabeak eta elementu garrantzitsu*-en ikuste-arroak, ura, erliebea, landaredia eta ondare kulturala osagaienezko emaitzen batasuna bezala ere.
- Bista negatiboak: eskala aldagarriko Irudiak Paisaia Unitate bakoitzeko fitxa deskribatzaileetan. Memorian 1:250.000 eskaladun mapa ('ikuspe inpaktu negatiboen nagusitasuna' eta 'inpaktu negatiboen sinergiak'-en araberrako analisi bateratua). *Raster* artxiboak: *enklabeak eta elementu negatibo garrantzitsuak paisaiaren gain*-eko ikuste-arroak.
- Balio ukiezinezko osagai eta elementuak: 2 kapitulua *Paisaiaren ebaluazioa* ikusi.

1.1.3 Paisaiaren segida ebolutiboaren ikerketa

Egungo paisaia ekosistemen eboluzio naturalaren eta lurraldearen agente eraldatzaile batzuen, zeintzuen artean gizakia dagoen, ekintzaren ondorio da. Hau da, gizakia eta bere ingurumenaren arteko harremanen manifestazio espaziala da, lurraldea osatzen duten faktore fisiko (geologia eta klima, fisiografia, lurzorua eta ura) eta faktore biotikoen (landaredia eta fauna) emaitza da. Bere egungo egiturak faktore hauek gizartearekin, bere historiarekin eta teknologiarekin duten interrelazioari erantzuten dio (López et al, 2010). Sekuentzia ebolutiboaren ikerketak Eremu Funtzionalaren paisaia ezberdinen ulermen hobeagoari laguntzen dio; bere balorazioa, bere ahalmena, bere etorkizun prospektibak ulertzen eta, Paisaia Kalitatearen Helburuak eta bere kontserbaziorako, kudeaketarako edo antolamendurako proposamenak adierazten errazten lagundu dezakeena. Bestalde eskualdean zergatik ematen diren ezagutzea paisaiaren iragana aurreikusi eta esploratu ahal izateko abiapuntu bezalako informazioa ematen du.

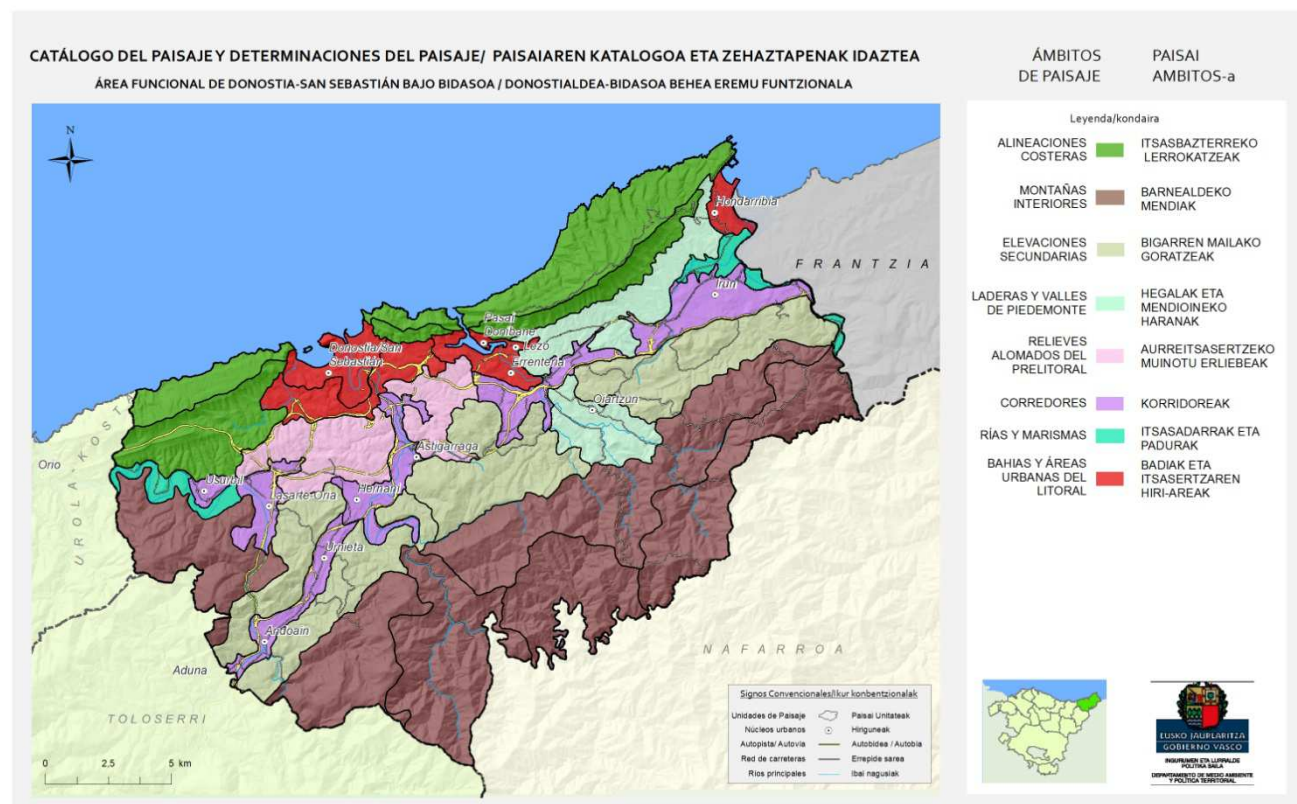
Emaitzak

Jarraitutako garapen metodologikoan erabilitako irizpide eta parametroak, bere aplikaziotik lorturiko emaitzak bezala **Eranskina 2: Paisaiaren sekuentzia ebolutiboaren ikerketa**-n ikus daitezke bere osotasunean.

Adierazpen eran, Paisaia Unitate bakoitzeko fitxa deskribatzaileetan eskala aldagarriko Irudia ezberdinak eskaintzen dira egungo airetikofotografia (2015), 1956-57ko 'amerikar hegaldian' egindakoarekin konparaturik irudikatuz.

1.2 PAISAIA UNITATEEN IDENTIFIKAZIOA

Lurraldea behin ikertuta, erakutsitako metodologiaren aplikazioaren emaitza gisa, 29 Paisaia Unitate identifikatu eta kartografiatu dira (Taula 1 eta Irudia 3). Bere identifikazioa errazteko paisaia eremu orokorretan, zeintzuen izendapenak nagusiki eskualde morfoestruturalak eta fisiografia nagusia ukitzen dituen, bere kokapenaren arabera multzokaturik (Taula 1 eta Irudia 2) aurkezten dira. Aipatutako sailkapen eremuak, 3 kapituluaren fitxa independente formatuan, Paisaiaren Katalogoaren 1 Etaparen ondorio gisa, eskaintzen diren Paisaia Unitateen deskribapenaren eta karakterizazioaren hari eroalea dira.



Irudia 2: Eremu paisajistikoaren mapa.

Falta traducir

Azkenik, aipatzea Paisaia Unitateen izendapena, erliebe eta/edo lurzoruen erabileraren deskriptore nagusietan ezik tokiko toponimian ere oinarritu dela, hau paisaiaren adierazpen kulturalaren funtsezko elementutzat eta lurralde zehatz baten identitatearen elementu bereizgarrietakotzat hartuta. Aspektu honetan, azken izena esleitzerako orduan parte-hartze publikoaren prozesua funtsezkoa izan da, izan ere, identitate sentimendurik handiena bere ondorengo erabilerarekin lortzea nahi da. Azpimarratzea ere, parte-hartze publikoko prozesuan zehar halako muga batzuk baliozkotu direla, bereziki 'kide izate' faktoreak horrela aholkatzen zuen horietan.

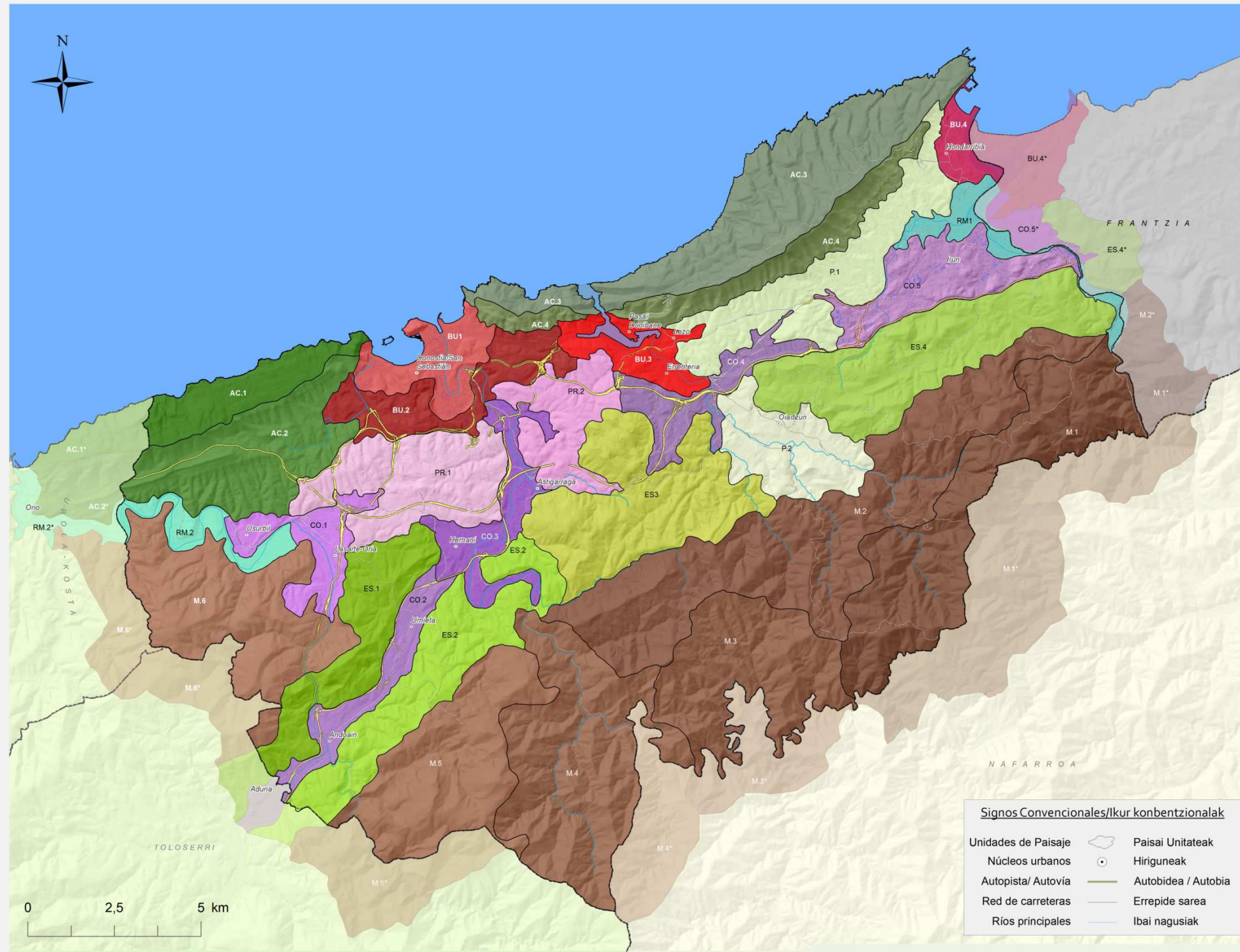
1 Taulan 29 Paisaia Unitateak erlazionatzen dira, hauek aurkitzen diren eremu paisajistikoaren arabera antolatuz eta eremu horrekin identifikatzen dituen kode alfanumerikoaren bidez identifikaturik daude. EF-ren muga administratiboaren barnean, azalera hektareatan (HA) eta bere okupazio portzentaia (%EF) adierazten da. Bere muga administratiboetatik kanpo hedatzen diren PU-entzat, PU kanpoko azalera portzentaia (%KANPO), kanpoaldeko azalera (HA*), eta honen parte diren lurraldea edo lurraldeak adierazten dira.

Taula 1: Donostialdea-Bidasoa Behea Eremu Funtzionalen identifikaturiko Paisaia Unitateen erlazioa.

EREMU PAISAJISTIKOIA	KODEA	PAISAIUA UNITATEA	HA	% EF	% KANPO	*HA	LURRALDEA
KOSTALDEKO LERROKATZEA	AC.1	MENDIZORROTZ MENDIA (IGELDOKO KOSTALDEA)	696,42	1,85%	31,60%	322	UROLA-KOSTA
	AC.2	MENDIZORROTZ-BORDATXOKO MENDIAK	1.529,31	4,07%	22,60%	446	UROLA-KOSTA
	AC.3	JAIZKIBEL-ULIA MENDIAK (KOSTALDEA)	2.330,88	6,20%	1,10%	27	AGE URAK
	AC.4	JAIZKIBEL-ULIA MENDIAK (BARNEALDEA)	944,07	2,51%			
ITSASERTZEKO BADIAK ETA HIRIGUNEAK	BU.1	DONOSTIAKO BADIA	655,23	1,74%			
	BU.2	DONOSTIAKO HIRI-INGURUKO INGURABIDEA	847,27	2,25%			
	BU.3	PASAIKO BADIA	485,1	1,29%	11,50%	63	AGE** URAK
	BU.4	TXINGUDIKO BADIA	252,22	0,67%	68,20%	540	FRANTZIA
KORRIDOREAK	CO.1	ORIA BAXUKO KORRIDOREA	600,57	1,60%	0,00%		
	CO.2	ANDOAIN-URNIETA KORRIDOREA	565,17	1,50%	19,60%	138	TOLOSERRI
	CO.3	URUMEA BAXUKO KORRIDOREA	741,42	1,97%			
	CO.4	OARSOALDEAKO KORRIDOREA	636,4	1,69%			
	CO.5	IRUNEKO KORRIDOREA ETA EREMU URBANOAK	967,35	2,57%	16,80%	195	FRANTZIA
BIGARREN MAILAKO ELEBATIOAK	ES.1	BURUNTZA-SANTA BARBARA MENDIAK	1.131,85	3,01%	12,10%	156	TOLOSERRI
	ES.2	GOIBURUKO MUINOAK	1.542,32	4,10%	6,90%	114	TOLOSERRI
	ES.3	SANTIAGOMENDI-SAN MARKO MENDIAK	1.985,35	5,28%			
	ES.4	URKABE-SAN MARTZIALEKO MENDI ETA BAILARAK	2.031,81	5,40%	18,10%	448	FRANTZIA
BARNEALDEKO MENDIAK	M.1	AIAKO HARRIAK	2.495,83	6,63%	54,30%	2968	NAFARROA ETA FRANTZIA
	M.2	AIAKO HARRIKO IPARRALDEKO MENDIAK	3.778,48	10,04%	6,30%	255	FRANTZIA
	M.3	AÑARBEO MENDIAK	1.721,59	4,58%	32,00%	812	NAFARROA
	M.4	URUMEA MENDIAK	2.529,88	6,72%	25,60%	870	NAFARROA
	M.5	ADARRA MENDIA ETA LEITZARAN BAILARA	1.860,55	4,95%	35,30%	1017	TOLOSERRI
	M.6	ANDATZA MENDIA	1.970,05	5,24%	39,00%	1258	UROLA-KOSTA ETA TOLOSERRI
MENDI-OINEKO HEGALAK ETA HARANAK	P.1	JAIZKIBELEKO MENDIOINA	1.477,30	3,93%			
	P.2	OIARTZUNGO BAILARA	935,84	2,49%			
ITSASBAZTER-AURREKO MUINODUN ERLIEBEAK	PR.1	ORIA ETA URUMEA ARTEKO ESPAZIO PERIURBANOAK	1.367,81	3,64%			
	PR.2	URUMEA ETA OIARTZUN ARTEKO ESPAZIO PERIURBANOAK	795,08	2,11%			
ITSASADARRAK ETA PADURAK	RM.2	ORIAK OITSASADARRA	387,99	1,03%	39,20%	250	UROLA-KOSTA
	AC.1	MENDIZORROTZ MENDIA (IGELDOKO KOSTALDEA)	696,42	1,85%	31,60%	322	UROLA-KOSTA

(**) AGE Urak: Pasaiko portuko sarbideko sargunea, Estatuko Administrazio Orokorraren kompetentzia.

CATÁLOGO DEL PAISAJE Y DETERMINACIONES DEL PAISAJE/ PAISAIAREN KATALOGOA ETA ZEHAZTAPENAK IDAZTEA
ÁREA FUNCIONAL DE DONOSTIA-SAN SEBASTIÁN BAJO BIDASOA / DONOSTIALDEA-BIDASOA BEHEA EREMU FUNTZIONALA



Signos Convencionales/Ilkur konbentzionalak

Unidades de Paisaje		Paisai Unitateak
Núcleos urbanos		Hiriguneak
Autopista/ Autovía		Autobidea / Autobia
Red de carreteras		Errepide sarea
Ríos principales		Ibai nagusiak

UNIDADES DE PAISAJE

PAISAI UNITATEAK

Unidades de Paisaje

Paisaia Unitateak

ALINEACIONES COSTERAS		ITSASBAZTERREKO LERROKADURAK	
MONTE MENDIZORROTZ (COSTA DE IGELDO)	AC.1	MENDIZORROTZ MENDIA (IGELDOKO KOSTALDEA)	AC.1
Montes Mendizorrotz-Bordatxo	AC.2	MENDIZORROTZ - BORDATXO MENDIAK	AC.2
Montes Jaizkibel-Ulia (Costa)	AC.3	JAIZKIBEL - ULIA MENDIAK (KOSTALDEA)	AC.3
Montes Jaizkibel-Ulia (Interior)	AC.4	JAIZKIBEL - ULIA MENDIAK (BARRUKALDEA)	AC.4
MONTAÑAS INTERIORES		BARNEALDEKO MENDIAK	
Peñas de Aia	M.1	AIAKO HARRIA	M.1
Montes Septentrionales de Peñas de Aia	M.2	AIAKO HARRIAREN IPARRALDEKO MENDIAK	M.2
Montes del Añarbe	M.3	AÑARBE MENDIA	M.3
Montes del Urumea	M.4	URUMEA MENDIA	M.4
Monte Adarra y Valle de Leitzarán	M.5	ADARRA MENDIA ETA LEITZARANGO HARANA	M.5
Monte Andatza	M.6	ANDATZA MENDIA	M.6
ELEVACIONES SECUNDARIAS		BIGARREN MAILAKO ELEBAZIOAK	
Montes de Buruntza-Santa Bárbara	ES.1	BURUNTZA - SANTA BARBARAKO MENDIAK	ES.1
Colinas de Goiburú	ES.2	GOIBURUKO MUINOAK	ES.2
Montes de Santiagomendi-San Marko	ES.3	SANTIAGOMENDI - SAN MARKOKO MENDIAK	ES.3
Montes y Valles de Urkabe-San Martzial	ES.4	URKABE - SAN MARTZIALGO MENDIAK ETA HARANA	ES.4
LADERAS Y VALLES DE PIEDEMONTES		MENDI-OINEKO HEGALAK ETA HARANAK	
Piedemonte del Jaizkibel	P.1	JAIZKIBELGO MENDI-OINA	P.1
Valle de Oiartzun	P.2	OIARTZUNGO HARANA	P.2
RELIEVES ALOMADOS DEL PRELITORAL		ITSASBAZTER-AURREKO MUINODUN ERLIEBEAK	
Espacios periurbanos entre el Oría y el Urumea	PR.1	ORIA ETA URUMEA ARTEKO HIRIEN KANPOALDEKO GUNEAK	PR.1
Espacios periurbanos entre el Urumea y el Oiartzun	PR.2	OIARTZUN ETA URUMEA ARTEKO HIRIEN KANPOALDEKO GUNEAK	PR.2
CORREDORES		KORRIDOREAK	
Corredor del Bajo Oría	CO.1	ORIA BEHEKO KORRIDOREA	CO.1
Corredor Andoain-Urnieta	CO.2	ANDOAIN - URNIETA KORRIDOREA	CO.2
Corredor del Bajo Urumea	CO.3	URUMEA BEHEKO KORRIDOREA	CO.3
Corredor de Oarsoalde	CO.4	OARSOALDEKO KORRIDOREA	CO.4
Corredor y Área Urbana de Irún	CO.5	IRUNGO KORRIDOREA ETA HIRIGUNEA	CO.5
BAHÍAS Y ÁREAS URBANAS DEL LITORAL		ITSASERTZEKO BADIÁK ETA HIRIGUNEA	
Bahía de Donostia	BU.1	DONOSTIAKO BADIA	BU.1
Cinturón periférico de Donostia	BU.2	DONOSTIAKO INGURABIDE PERIFERIKOA	BU.2
Bahía de Pasaia	BU.3	PASAIKO BADIA	BU.3
Bahía de Txingudi	BU.4	TXINGUDIKO BADIA	BU.4
RÍAS Y MARISMAS		ITSASADARRAK ETA PADURAK	
Ría y Marismas del Bidasoa	RM.1	BIDASOAKO ITSASADARRA ETA PADURAK	RM.1
Ría del Oría	RM.2	ORIAKO ITSASADARRA	RM.2
Territorio de la UP exterior al AF		* AFaren kanpoko UParen lurraldea	



Irudia 3: Paisaia Unitateen Mapa.

PAISAIAREN KATALOGOA ETA ZEHAZTAPENAK.
DONOSTIALDEA BIDASOA BEHEA EREMU FUNTZIONALA

2 PAISAIAREN EBALUAZIOA

Paisaiaren ebaluazioa funtsezkoa da erabilera-esleipenerako erabakia hartzerakoan baliabide honek bere garapena gutxi gorabehera erakargarria izateko zentzua zehazten duen tokietan: babespen proposamena, jolas eta turismo bokazioko enklabeen aukeraketa, eta hobekuntzarako edo paisaia berriak sortzeko enklabeen aukeraketa. Bestalde, jarduera zehatz bat garatzeko lurraldearen ahalmena zehazten duten faktoreak anitzak dira eta erabakiak hartzeak ebaluazio multiirizpidea eta plangintza fisikoko modelo bat, zeinetan bere garapenerako hauen mende dagoen eta zeintzuei eragiten dien alderdi guzti horiek kontuan hartzen diren, behar ditu. Balioen identifikazioak, jarduera eta lurzoruaren erabilera jakin batzuk hartzeko lurraldearen gaitasunari buruz erabakitzerako orduan alternatibien analisia osatzea ahalbidetzen du, beti ikuspegi paisajistikotik, funtsezkoa paisaien babes, kudeaketa eta antolamendu proposamenak elaboratzeko orduan.

Paisaiaren Kalitatea eta Hauskortasunaren ikerketak aipatutako ebaluazioari era egituratuan ekitea ahalbidetzen du. PAISAIA KALITATEA honek mantentzeko aurkezten duen meritua edo balioa bezala eta PAISAIA HAUSKORTASUNA bere gainean erabilera bat garatzen denean aldaketarako erantzunaren ahalmena bezala definitzen dira. Ikerketaren lurralde markoak, bere paisaia osatzen duten osagai eta elementuen kalitate eta hauskortasunari dagokion izaera generikoa mugatzeko, lurraldearen ezaugarriak ebaluatzea ahalbidetzen du. Hurrengo irizpideei jarraiki:

- Paisaiaren kalitatea (estetikoa).
- Balio ekologikoa, ikuspegi paisajistikotik.
- Balio naturalak Vs produktiboak.
- Balio ukiezinak: ekologikoak, historikoak eta kulturalak, sinbolikoak eta identitarioak eta erabilera sozialekoak.
- Paisaiaren hauskortasuna: ikusizkoa eta **zaurgarritasun** paisajistikoa.

Paisaia Unitate bakoitzerako paisaia balioen lorpena osagai eta elementuen ebaluazio bateratuaren eta *Paisaia Klabe*-en garapenean identifikaturiko eta lorturiko ikuste ezaugarrien bidez egin da.

Emaitzak

Jarraituriko garapen metodologikoan erabilitako irizpide eta parametroak, bere aplikaziotik lortutako emaitzak bezala, **Eranskina 3: paisaia balioen identifikazioa**-n ikus daitezke bere osotasunean.

3 Kapituluaren Paisaia Unitate bakoitzeko balio nagusiak grafikoki definitu eta identifikatzen dira, paisaia baliabidean oinarrituriko lurralde antolakuntza proposamenak egiterako orduan irizpide osagarri gisa bere erabilera errazteko helburuarekin. Dagokion fitxan 3 eta 4 aldeetan erlazionatzen dira.

Zehazki, fase honen ondorioek hurrengo kartografia eta geruza digitalak ematen dituzte emaitza gisa:

- Kalitate estetikoa. Ondorio nagusiek, Enklabe eta elementu garrantzitsuen, paisaiaren gaineko inpaktu negatiboen aukeraketa eta paisaia nabarmenak diren osagaien identifikazioan dute emaitza. Zeintzuen irudikapena, eskala aldakorreko Paisaia Unitate bakoitzeko fitxa deskribatzaileetan, Enklabe eta elementu garrantzitsuen Irudian sartzen diren.
- Balio ekologikoak: eskala aldakorreko irudikapena Paisaia Unitate bakoitzeko fitxa deskribatzaileetan, *Balio ukiezinak lorturiko kalitatea* Irudian integraturik ('balio ekologikoak'). Memorian 1:250.000 eskaladun mapa *balio ukiezin*-en multzoa irudikatuz. *Shapefile* artxiboak.
- Balio naturalak Vs produktiboak: landaredi eta lurzoruaren erabilera kategorien berezko definizioak inplizituki balio hau erakusten du, dagokion atalean azaltzen den moduan. Memorian 1:250.000 eskaladun mapa. Azalaren distribuzio grafikoa Paisaia Unitate bakoitzeko fitxa deskribatzaileetan.
- Balio ukiezinak. Ebaluazioaren emaitza gisa hurrengoek dagozkien enklabe eta elementuak identifikatzen dira:
 - Paisaia historikoak (lehen biztanleak).
 - Paisaia historikoak (babeserako paisaiak).

- Itsasoarekiko harremana.
- Jatorri industrial.
- Donostialdea. Gipuzkoako kapitalean bere babeserako iraganaren, turismoaren garai bikainaren paisaia ukiezina zein itsasoarekiko harremana irudikatzen dituen enklabea aukeratu da.

Emaitzen irudikapena eskala aldakorrean egiten da Paisaia Unitate bakoitzeko fitxa deskribatzaileetan, *Balio ukiezinek lorturiko kalitatea* Irudian integraturik. Memorian 1:250.000 eskaladun mapa *balio ukiezin*-en multzoa irudikatuz. *Shapefile* artxiboak.

- Balio sozialak: emaitzen irudikapena eskala aldakorrean egiten da Paisaia Unitate bakoitzeko fitxa deskribatzaileetan, *Balio ukiezinek lorturiko kalitatea* Irudian integraturik (*'balio sozialak'*). Memorian 1:250.000 eskaladun mapa *balio ukiezin*-en multzoa irudikatuz. *Shapefile* artxiboak.
- Paisaiaren hauskortasuna: eskala aldagarriko Irudiak Paisaia Unitate bakoitzeko fitxa deskribatzaileetan. *Shapefile* artxiboak azken emaitzakoak. Esatea, Irudia honek lorturiko hauskortasunarekin (eguneroko ikuspena eta kontenplaziozko ikuspena) eta interikuspenarekin loturiko bestelako hauskortasun balioak osatzen dituela.

3 PAISAIA UNITATE BAKOITZEKO FITXAK. EZAUGARRI NAGUSIAK ETA BALIOAK

Paisaia Unitateak egungo paisaiaren identifikazioaren eta karakterizazioaren sintesia dira. Lurraldearen kudeaketa, planifikazio eta antolakuntzarako tresna izateko helburua betetzeaz gain, Eremu Funtzionalaren egungo paisaia ezagutu eta ulertzeko erreminta eraginkorra dira. Ondoren aurkezten diren fitxek era eskematikoan hurrengoak deskribatzeko helburua dute:

- Ezaugarri paisajistiko nagusiak, Unitateari izaera eman eta gainontzekoetatik bereizten dituztenak, bere identifikazio eta delimitazio kartografikoari bide eman diotenak.
- Paisaiaren balioak bere gestiorako beharrezkoa diren bestelako aspektuak bezala ere.

Gogorarazten da Donostialdea-Bidasoa Beheko Eremu Funtzionalaren paisaiaren klabeak eta Paisaiaren balioen identifikazioa eranskinetan, erabilitako irizpide eta parametroak eta bere aplikaziotik lorturiko emaitzen deskribapena erlazionatzen direla. Aipatutako eranskinetan fitxetan integratzen diren mapekin batera dauden legenden kategorien esanahia eta deskribapena erakusten da.

Bestalde, Paisaia Unitateen deskribapenerako, delimitaziorako eta baloraziorako Paisaiaren sekuentzia ebolutiboaren ikerketa zein Parte-hartze publikoaren prozesua-ren emaitzak kontuan hartu dira, baita ere dagozkion eranskinak bezala eskaintzen direnak.

Paisaia Unitate bakoitzeko aurkezturiko fitxak eremu paisajistiko orokorren arabera multzokaturik aurkezten dira definitzen dituzten amankomuneko ezaugarriak ez errepikatzeke helburuarekin, aurreko atalean azaldu den moduan.

Azkenik esatea, OCP proposamenari begira ondorioak laburtzeko helburuarekin, Irudiak eskala aldagarrian irudikatzen dira. Xehetasun handiagoarekin aztertu ahal izateko, beharrezkoa balitz, eskala grafikoan formatu digitalean eskaintzen dira aparte. Era berean, 2 Kapituluari adierazi den moduan, *shapefile* eta *raster*, geruza digitalak eskaintzen dira, elementu zehatzak indentifikatzea nahi izatekotan, tipologia orokorren arabera fitxan irudikaturik.